



Mobile Media Solutions

# PMD-B200P - Průvodce pro aktualizaci softwaru v.2.0



---

#### ALPINE ELECTRONICS GmbH

Wilhelm-Wagenfeld-Straße 1-3,  
80807 München, Germany  
Phone 089-32 42 640

#### ALPINE ELECTRONICS OF U.K., LTD.

Alpine House  
Fletchamstead Highway, Coventry CV4 9TW, U.K.  
Phone 0870-33 33 763

#### ALPINE ELECTRONICS FRANCE S.A.R.L.

(RCS PONTOISE B 338 101 280)  
98, Rue de la Belle Etoile, Z.I. Paris Nord II,  
B.P 50016, 95945 Roissy Charles De Gaulle  
Cedex, France  
Phone 01-48638989

#### ALPINE ITALIA S.p.A.

Viale C. Colombo 8, 20090 Trezzano  
Sul Naviglio (MI), Italy  
Phone 02-484781

#### ALPINE ELECTRONICS DE ESPAÑA, S.A.

Portal de Gamarra 36, Pabellón, Pabellón, 32  
01013 Vitoria (Alava)-APDO 133, Spain  
Phone 945-283588

## Úvod

Tento tištěný průvodce popisuje postup pro aktualizaci softwaru PMD- B200P.

## Požadavky

- Vysokorychlostní internetové připojení
- PC se čtečkou SD karet nebo slotem pro SD kartu
- SD karta (minimálně 128 MB)

Upozornění: SHDC karty nejsou podporovány

## Softwarová zlepšení

### Navigace

- Zlepšená manipulace s hlasitostí systému při změně z BLUETOOTH do navigační aplikace během aktivního volání

### Bluetooth

- Vylepšené stahování kontaktů v případě nastavení volby ALL (PHONE+ SIM), dokonce i když telefon podporuje stahování kontaktů pouze z telefonu (ne ze SIM karty)
- Vylepšená rychlost dekódování VCard v případě přenosu více položek prostřednictvím OPP
- Zvýšení hlasitosti Bluetooth během hovoru na maximum
- Znovunastavení hlasitosti systému v případě ukončení spojení
- Vylepšená kvalita zvuku
- Odstranění chyb při stahování kontaktů z Blackberry telefonů

### Příjem GPS

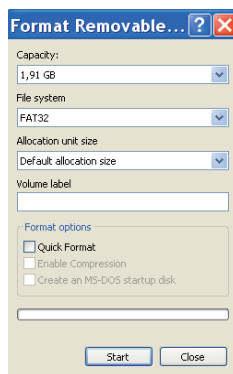
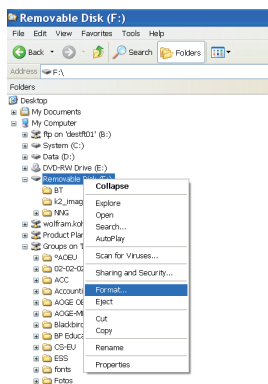
- Odstranění chyby občasné ztráty příjmu GPS signálu

### Činnost dálkového ovladače

- Odstranění chyby, kdy dálkový ovladač přestane fungovat během zadávání různých bodů trasy

## Formátování SD karty

- 1 • Klikněte pravým tlačítkem myši na položku “**Vyměnitelný disk**” [SD]
  - Klikněte na volbu “**Formátovat**”
- 2 • Volba “**Rychlé formátování**” musí být zakázáno
  - Klikněte na položku “**Start**”
  - Až se objeví hláška “**Formátování dokončeno**”, klikněte na tlačítko “**OK**”



## Aktualizace obsahu

- 1 • Přeneste soubor “**SDCardImage.zip**” do svého PC
  - Rozbalte tento archiv a uložte obsah adresáře “**SDCardImage**” na naformátovanou SD kartu
  - SD karta musí obsahovat následující adresáře a soubory:

Name	Size	Type
BT		File Folder
K2_IMAGE		File Folder
NNG		File Folder
ChkSum_PC.exe	480 KB	Application
NaviUpdate.exe	3,035 KB	Application
update.log	1 KB	Text Document

- 2 • Před vysunutím SD karty z PC použijte volbu “**Bezpečně odebrat zařízení**”



- 3 • Zamknutí (Ochrana proti zápisu) SD karty

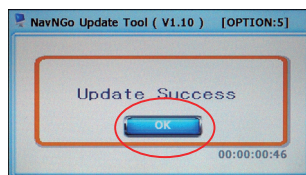
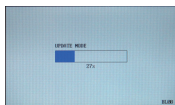
## Aktualizace PMD-B200P verze 2.0

- 1 • Připojte PMD-B200P verze 2.0 k napájecímu zdroji  
• Resetujte PMD-B200P verze 2.0
- 2 • Vložte SD kartu  
• Stiskněte a podržte současně tlačítka “Snížení hlasitosti” a “Zapnutí” dokud se neobjeví menu “Mód aktualizace”
- 3 • Pro pokračování stiskněte na displeji “OK”.

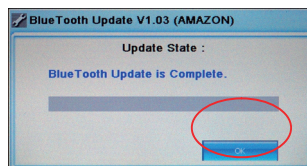
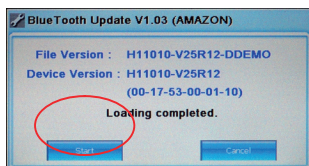
Volume Down button



Power On button



- 4 • Stiskněte “START” na displeji
- 5 • Jednou stiskněte “OK” jakmile je aktualizace dokončena - jednotka se vypne



## Poslední kroky

- Reset PMD-B200P verze 2.0
- Vyměňte SD kartu
- Zapněte jednotku a objeví se následující obrazovka
- Stiskněte “Zakázat menu” pro deaktivaci menu Údržba při dalším nastartování systému. Tlačítko se změní z “Zakázat menu” na “Povolit menu”.
- Pro spuštění aplikace stiskněte “iGO”.

