



Mobile Media Solutions

Aktualizace Bluetooth® Software Uživatelský Manuál



ALPINE ELECTRONICS MARKETING, INC.

1-1-8 Nishi Gotanda,
Shinagawa-ku,
Tokyo 141-0031, Japan
Phone 03-5496-8231

ALPINE ELECTRONICS OF AMERICA, INC.

19145 Gramercy Place, Torrance,
California 90501, U.S.A.
Phone 1-800-ALPINE-1 (1-800-257-4631)

ALPINE ELECTRONICS OF CANADA, INC.

7300 Warden Ave., Suite 203, Markham,
Ontario L3R 9Z6, Canada
Phone 1-800-ALPINE-1 (1-800-257-4631)

ALPINE ELECTRONICS OF AUSTRALIA PTY. LIMITED

161-165 Princes Highway,
Hillam Victoria 3803 Australia
Phone 03-8787-1200

ALPINE ELECTRONICS GmbH

Wilhelm-Wagenfeld-Straße 1-3,
80807 München, Germany
Phone 089-32 42 640

ALPINE ELECTRONICS OF U.K., LTD.

Alpine House
Fletchamstead Highway, Coventry CV4 9TW, U.K.
Phone 0870-33 33 763

ALPINE ELECTRONICS FRANCE S.A.R.L.

(RCS PONTOISE B 338 101 280)
98, Rue de la Belle Etoile, Z.I. Paris Nord II,
B.P 50016, 95945 Roissy Charles De Gaulle
Cedex, France
Phone 01-48638989

ALPINE ITALIA S.p.A.

Viale C. Colombo 8, 20090 Trezzano
Sul Naviglio (MI), Italy
Phone 02-484781

ALPINE ELECTRONICS DE ESPAÑA, S.A.

Portal de Gamarra 36, Pabellón, Pabellón, 32
01013 Vitoria (Alava)-APDO 133, Spain
Phone 945-283588

Představení

Tento návod popisuje postup aktualizace Bluetooth softwaru.

Toto je potřebné pro zajištění kompatibility s novými telefony.

Před aktualizací důkladně prostudujte postup a varování.

Varování

- Aktualizační software se liší dle modelu. Před aktualizací ověřte software.
- Aktualizace vyžaduje počítač s integrovaným Bluetooth nebo Bluetooth adaptér.
- Neprovádějte aktualizaci Bluetooth během řízení.
- Během aktualizace nevyvínejte zapalování ani Hlavní jednotku. Aktualizace nebude provedena správně a zařízení může být nepoužitelné.
- Aktualizační budou smazána veškeré uživatelské informace: uživatelská nastavení, spárované telefony a seznam kontaktů.

Potvrzené Konfigurace Počítače

Operační Systém

- Microsoft Windows XP Professional Service Pack 2
- Microsoft Windows Vista Home Premium
- Microsoft Windows Vista Business

Prověřené Konfigurace Počítače

Intel Celeron M CPU
410 @ 1.46GHz
1.46GHz, 504MB RAM
OS: Windows XP SP2
Stack: WIDCOMM 5.1.0.4200

Intel Core 2 Duo CPU
T7100 @ 1.80GHz
1.79GHz, 984MB RAM
OS: Windows XP SP2
Stack: WIDCOMM 5.1.0.1700

Intel Core 2 Duo CPU
T7100 @ 1.80GHz
1.80GHz, 2039MB RAM
OS: Windows Vista Business
Stack: Microsoft 6.0.6000.16398

Intel Celeron CPU
1066MHz
1.06GHz, 240MB RAM
OS: Windows XP SP2
Stack: WIDCOMM 5.1.0.3300

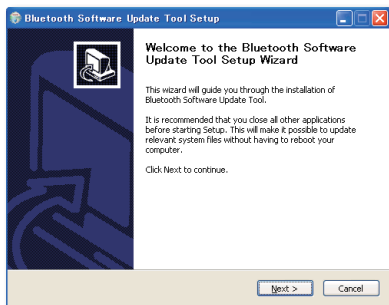
Intel Celeron M CPU
410 @ 1.46GHz
1.46GHz, 504MB RAM
OS: Windows XP SP2
Stack: Microsoft 5.1.2600.2180

Intel Core 2 Duo CPU
T7100 @ 1.80GHz
1.80GHz, 2039MB RAM
OS: Windows Vista Business
Stack: Microsoft 6.0.6000.16682

Instalace Aktualizačního Nástroje Bluetooth

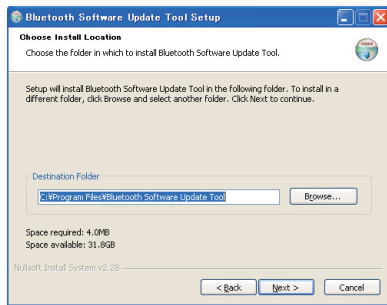
1

Otevřete “**setup.exe**” a postupujte podle instrukcí na obrazovce. Pak stlačte tlačítko “**Next >**”.



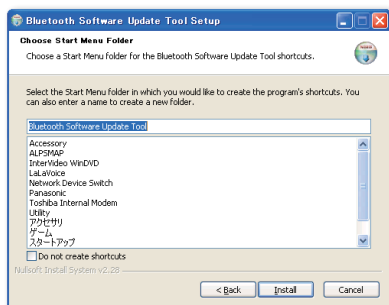
2

Stlačte tlačítko “**Next >**”, zobrazí-li se následující okno.



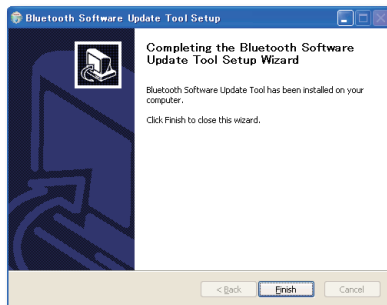
3

Zvolte složku, kam chcete instalovat aktualizaci “**Bluetooth Software Update Tool**”, a stlačte tlačítko “**Next >**”. Zvolte složku “**Start Menu**”, kam chcete soubor rozbalit a pak klikněte na “**Install**” nebo jednoduše odklikněte “**Install**”, je-li vybraná složka správná.



4

Po ukončení instalace se zobrazí následující okno. Odklikněte tlačítko “**Finish**”. Vaš aktualizační nástroj je nyní instalován a připraven k použití.



Aktualizace Bluetooth Softwaru

- 1 Příprava k aktualizaci Bluetooth Softwaru.
 - Zaparkujte vozidlo na bezpečném místě.
 - Vypněte motor.
- 2 Zapněte zapalování a Hlavní jednotku.
- 3 Nastavte Bluetooth komunikaci s PC.
Ale ještě nespouštějte “Bluetooth Software Update Tool”.

Pro KCE-400BT, iXA-W407

Přejděte k následujícímu kroku.

Pro CDE-103/-104

1. Nastavte párování mezi Alpine jednotkou a počítačem. Podrobnosti o párování naleznete v návodu Bluetooth zařízení.
2. Zadejte PIN kód “0000” do Bluetooth zařízení. Pokud spárování proběhlo úspěšně, zobrazí se název zařízení a “CONNECTED” na displeji Hlavní jednotky.
3. Zastavte veškerou Bluetooth komunikaci s Hlavní jednotkou kromě párování.

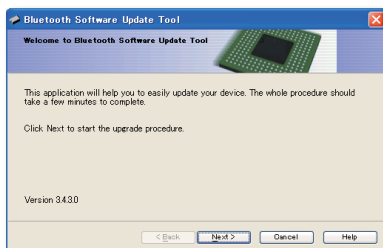
- 4 Před zahájením aktualizace ověřte aktuální verzi softwaru. Postup je popsán v návodu k Alpine Bluetooth zařízení.



- 5 Aktivujte “FW UPDATE” v Bluetooth setup menu Hlavní jednotky k zahájení aktualizace softwaru. Postup je popsán v návodu k Hlavní jednotce.



- 6 Od tohoto kroku je požadován provozpočítače. Přejděte na “Start Menu” a vaberte “Bluetooth Software Update Tool”. Když je nástroj spuštěn, zobrazí se okno vpravo. Klikněte na tlačítko “Next >”. Na obrazovce se objeví nabídka všech typů dostupného Bluetooth softwaru.



- 7 Zvolte správný typ a klikněte na “Next >”.

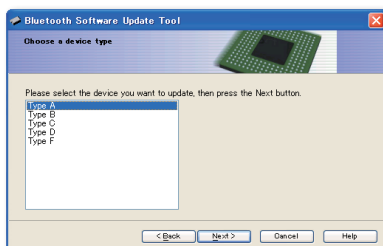
Type A : Nepoužívejte

Type B : pro CDE-103, CDE-104

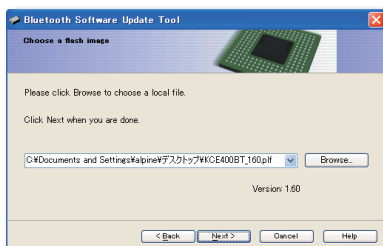
Type C : Nepoužívejte

Type D : pro KCE-400BT, iXA-W407

Type E : Nepoužívejte

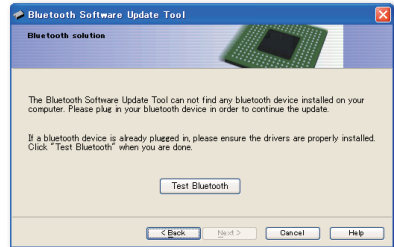
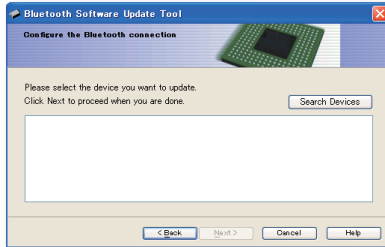


- 8 Zvolte odpovídající soubor pro aktualizaci a klikněte na “Next >”.

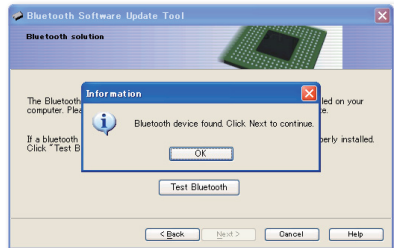
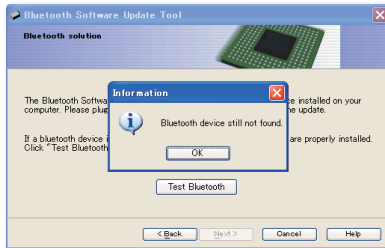


9

Je-li vše v pořádku, vlevo se zobrazí okno. Není-li připojen Bluetooth adaptér, nebo Bluetooth v počítači není aktivováno nebo je potíže s ovladačem Bluetooth, zobrazí se okno vpravo.

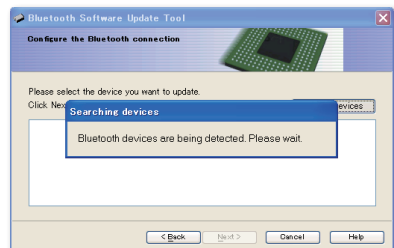


Pokud problém přetrvává i po kliknutí na **“Test Bluetooth”**, zobrazí se vlevo hláška. Je-li problém vyřešen po kliknutí na **“Test Bluetooth”**, zobrazí se hláška vpravo. V tomto případě, odklikněte **“Next >”** a zobrazí se okno vlevo nahoře.

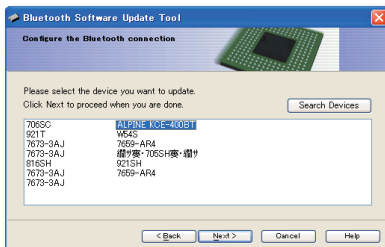


10

Ve vpravo otevřeném okně klikněte na **“Search Devices”** a Bluetooth Software Update Tool začne vyhledávat dostupná Bluetooth zařízení.



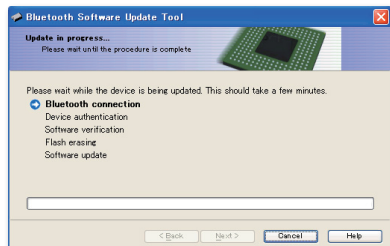
- 11 Po ukončení vyhledávání se dostupná zařízení zobrazí v okně zobrazeném vpravo. Zvolte své Alpine Bluetooth zařízení a odklikněte “Next >”.



12

Pro KCE-400BT, iXA-W407

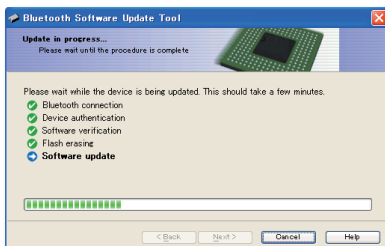
Před spuštěním aktualizace Bluetooth Software Update Tool požádá o spárování s Alpine Bluetooth zařízení. Zadejte PIN kód “0000”.



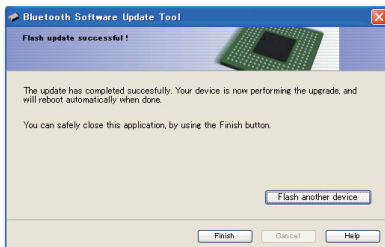
Pro CDE-103 /-104

Přejděte k dalšímu kroku.

- 13 Aktualizace začne přenosem Bluetooth Update Software do Alpine Bluetooth zařízení.



- 14 Po skončení blikání se zobrazí toto okno. Klikněte na “Finish”. Po zobrazení hlášky “FIRMWARE UPDATE END PLEASE PUSH ANY BUTTON” na displeji hlavní jednotky stlačte jakékoliv tlačítko na Hlavní jednotce pro ukončení režimu aktualizace.



- 15 Pro finalizaci aktualizace vypněte zapalování u KCE-400BT, iXA-W407 a zmáčkněte tlačítko RESET u CDE-103/104 (tento proces je popsán v manuálu Hlavní jednotky). Znovu proveďte verzi softwaru pro ověření, zda aktualizace proběhla úspěšně. Pokud se verze softwaru zobrazí jako “000”, vypněte a znovu zapněte zapalování pro oživení.



Chybová hlášení

Průběh aktualizace	Chybová hlášení	Akce
Bluetooth spojení	Komunikaci se zařízením nešlo provést.	<p>Nelze komunikovat mezi PC a Alpine Bluetooth zařízením, nebo Alpine Bluetooth zařízení nepracuje.</p> <ul style="list-style-type: none"> • Proveďte Bluetooth zařízení v PC nebo vypněte a zapněte zapalování k oživení Alpine Bluetooth zařízení.
Autorizace zařízení	Vybraný soubor není správný nebo je narušen. Zajištěte správnou verzi, proveďte web a zkuste znovu.	<p>K aktualizaci byl zvolen nesprávný software.</p> <ul style="list-style-type: none"> • Proveďte web a zajištěte vhodný software pro vaše Alpine Bluetooth zařízení.
	Jednotku nelze autorizovat. Ujistěte se, zda je zapnutá a proveďte zapojení.	<p>Alpine Bluetooth zařízení nelze autorizovat.</p> <ul style="list-style-type: none"> • Proveďte zda je Alpine Bluetooth zařízení zvoleno jako cíl aktualizace. • Proveďte spojení s Alpine Bluetooth zařízením.
Ověření softwaru	Nelze vyvolat informační zónu.	<p>Tato hláška se objeví, není-li možno Alpine Bluetooth software aktualizovat.</p> <ul style="list-style-type: none"> • Zkuste vypnout a zapnout zapalování a Alpine Bluetooth oživit. • Nezmění-li se situace ani po vypnutí a zapnutí, kontaktujte Alpine servisní centrum.
Rychlé vymazání	Režim aktualizace nemohl být vyvolán. Prosím zkuste znovu.	<p>Tato hláška se zobrazí, pokud je vybrán špatný typ softwaru. (např., Type-A pro KCE-400BT, iXA-W407).</p> <ul style="list-style-type: none"> • Vyberte správný typ softwaru. • Objeví-li se tato chyba u CDE-103/104, prosím vypněte a zapněte před novým pokusem zapalování.
	Nastala potíž během rychlého mazání. Prosím, zkuste znovu.	<p>Objevila se jiná chyba než bylo popsáno.</p> <ul style="list-style-type: none"> • Zkuste aktualizaci znovu od prvního kroku.
Aktualizace softwaru	Informační zónu nelze přepsat, prosím, zkuste znovu.	<p>Chyba aktualizace softwaru na novou verzi.</p> <ul style="list-style-type: none"> • Zkuste aktualizaci znovu od kroku 1.
	Není zobrazena žádná chybová hláška.	<p>Po kontrole softwaru po aktualizaci nedošlo ke změně.</p> <ul style="list-style-type: none"> • Proveďte verze softwaru a zahajte znovu aktualizaci od prvního kroku.